

CHEMINÉES À GAZ

MARC

ÉCONOMIE  
CHALEUR



APPAREILS  
POUR LE CHAUFFAGE  
PAR LE GAZ

B<sup>TÉS</sup> S.G.D.G. en France  
& à l'Étranger

GRAND PRIX

Exposition Universelle  
DE BRUXELLES 1910

# CHEMINÉES A GAZ "MARC"

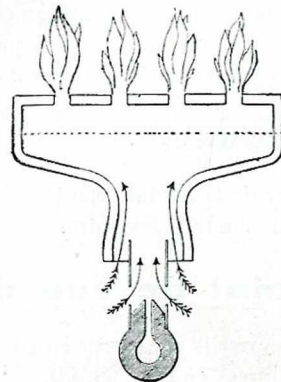
*Brevetées S. G. D. G. en France et à l'Étranger*



Ces appareils présentent de nombreux avantages :

Ils sont tout d'abord munis d'un brûleur-mélangeur d'un type nouveau, permettant d'obtenir une combustion complète et une flamme fixe, quelles que soient les pressions de gaz à la sortie du gicleur du bunsen, ce qui leur permet de fonctionner parfaitement avec des pressions irrégulières. On peut également modérer la chaleur en se servant simplement du robinet, sans crainte de voir la combustion devenir mauvaise ou la marche de la flamme devenir irrégulière.

Le mélangeur d'air est entièrement vertical, la marche du gaz et du mélange ne se trouve donc gênée par aucun coude, le gaz monte ainsi après s'être mélangé d'air, jusqu'à la surface du brûleur où il s'allume, poussé par sa propre pression en même temps que par la tendance qu'il a à s'élever dans l'atmosphère en raison de sa faible densité; il subit en plus directement, l'appel produit par la combustion. Il est donc complètement impossible dans ce système, qu'une perte de



Brûleur vertical employé dans nos cheminées à gaz.

gaz quelconque puisse se produire, ce qui n'est pas toujours le cas dans un brûleur horizontal, surtout quand ce dernier fonctionne avec une faible pression.

La partie chauffante de l'appareil a été étudiée avec le plus grand soin en vue d'utiliser la chaleur la plus saine et la plus hygiénique : la chaleur rayonnante. Des lamelles réfractaires placées dans les meilleures parties de la flamme, grâce à une forme et à un dispositif spécial breveté S. G. D. G., sont disposées de telle façon et à de telles distances les unes des autres, que le rayonnement des lamelles sur leurs voisines les porte à la plus haute température possible, et permet ainsi d'obtenir le rayonnement maximum. Ces appareils donnent donc une satisfaction complète au point de vue de

### **l'Hygiène,**

leur chauffage pouvant être comparé à celui d'un feu de bois dans une cheminée, qui est le plus sain qu'il puisse exister, et comme on le verra dans les rapports que nous publions plus loin, même quand ils ne sont pas munis de tuyau de dégagement, nos appareils à gaz ne produisent pas d'oxyde de carbone. Si l'on considère

### **l'Économie,**

toute la chaleur de la flamme étant utilisée par les lamelles réfractaires, à dépense de gaz égale, ils rayonnent presque deux fois plus de chaleur que tous les autres systèmes.

### **Au point de vue de l'Aspect,**

notre série d'appareils construits en céramique est des plus décorative, et pendant le fonctionnement les lamelles incandescentes produisent l'impression d'un feu vif.

## Propreté.

Les appareils en céramique peuvent être lavés, ils ne craignent nullement l'oxydation que produit l'action du gaz sur le fer et la fonte, ils ne dégagent jamais aucune odeur.

## Sécurité.

Les lamelles conservent un certain temps une température très élevée; une extinction fortuite, produite par un écrasement momentané du tuyau de gaz, est sans inconvénient, l'allumage se produisant à nouveau au contact des lamelles encore rouges.

## Références.

Au point de vue de la recherche d'oxyde de carbone, nous reproduisons un des essais faits aux Arts-et-Métiers, à la demande de la Société Technique du Gaz en France, qui a examiné nos appareils.

Oxyde de carbone dans l'intérieur de la pièce avant l'essai...	Néant.
Oxyde de carbone dans l'atmosphère de la pièce après 5 heures de combustion de l'appareil.	Néant.

## Essais effectués dans une Usine à Gaz.

Cheminée à gaz " **Marc** " n° 1 sans tuyau de dégagement

Durée de l'essai ...	2 heures
Gaz consommé avec une pression de 57 <sup>m</sup> ...	0 m <sup>3</sup> 519
Cube de la salle des essais ...	56 m <sup>3</sup> 500
Litres de gaz pour élever de 1 degré la température de 1 mètre cube...	2 lit. 896
Quantité d'oxyde de carbone dans la salle d'expérience (dosage effectué au moyen de l'acide iodique anhydre).	0

Il est également constaté dans les expériences que parmi les appareils essayés, les cheminées à gaz "**Marc**" sont celles qui dégagent le moins d'acide carbonique et de vapeur d'eau, cause de la buée que l'on reproche aux appareils à gaz de produire.

Dans son rapport sur la cheminée à gaz "**Marc**", la Société Technique du Gaz s'exprime ainsi :

*Extrait page 484*

« CONSTRUCTION. — L'appareil est inoxydable, bien construit et ne comporte que des pièces d'un remplacement très facile. Les surfaces radiantes agissent bien et on ne remarque pas, comme dans d'autres systèmes, des écarts de température anormaux entre la partie basse et la partie haute de la salle chauffée. »

Ces appareils ont été fournis :

Aux Administrations de l'État, à la Compagnie Parisienne du Gaz, aux principales Compagnies gazières en France et à l'Étranger, aux Compagnies de Chemins de fer, etc., etc.

## **Choix et Fonctionnement des Appareils.**

On trouvera, en face de la figure de chaque modèle, la dépense de gaz à l'heure, ainsi que le cubage chauffé par l'appareil. Cette indication est donnée à titre de renseignement, car la facilité qu'une cheminée aura pour chauffer une pièce, varie avec la forme et l'exposition de cette pièce. Une pièce très haute de plafond sera toujours beaucoup plus difficile à chauffer, à cubage égal, qu'une ayant une hauteur modérée. Une pièce possédant de grandes surfaces vitrées sera, également, plus difficilement chauffée qu'une même pièce ayant des ouvertures normales. Nous prions nos clients de bien vouloir tenir compte de ces indications quand ils choisiront un appareil.

Notre série d'appareils, entièrement en grès, du n° 1 au n° 4, a été construite pour le chauffage normal des appartements.

La cheminée n° 5, construite en fonte et faïence, à chauffage intensif, est destinée à chauffer les grandes pièces ou à obtenir dans des pièces plus petites une élévation immédiate de température.

La cheminée A, construite toute en fonte, constitue un appareil facile à déplacer. On devra la prendre chaque fois que l'on désirera une cheminée destinée à être transportée souvent d'une pièce dans une autre.

### **Compteurs.**

La consommation à l'heure des appareils est soigneusement indiquée en litres, mais elle peut varier suivant la pression du gaz.

On se rendra compte du compteur qui est nécessaire en prenant note que chaque bec indiqué sur le compteur correspond à une dépense possible de 140 litres à l'heure.

Un compteur de 5 becs, par exemple, peut permettre une dépense de 700 litres à l'heure.

—	10	—	—	—	—	1.400	—	—
—	20	—	—	—	—	2.800	—	— , etc.

### **Allumage.**

L'allumage des appareils est des plus simples : il suffit d'ouvrir le robinet du gaz et de présenter une allumette au-dessus du brûleur.

SÉRIE CONSTRUITE EN GRÈS ET FAÏENCE



## Cheminée à Gaz "MARC" N° 1



Ce modèle se fait :

Sans orifice de dégagement avec porte-bouillotte pour chauffage intermittent.  
Avec porte-bouillotte à dégagement pour chauffage continu.

Hauteur en centimètres .....	38
Largeur .....	27
Hauteur du foyer .....	20
Hauteur du dessous du tube d'échappement au-dessus du sol...	33½
Diamètre extérieur du tuyau d'échappement, en millimètres....	38

Poids : 5 k. environ.

Ce numéro d'appareil peut chauffer une pièce de 40 à 60 mètres cubes.

*Dépense de gaz environ 240 litres à l'heure*

**PRIX** ( En Vert, Bleu céramique, Crème ou Marron.....  
( En Bleu Sèvres.....

*Nos Cheminées sont brevetées et nos Modèles déposés.*

SÉRIE CONSTRUITE EN GRÈS ET FAÏENCE



## Cheminée à Gaz "MARC" N° 2

A dégagement des produits de combustion



Hauteur en centimètres.....	43
Largeur.....	33
Hauteur du foyer.....	20
Hauteur du dessous du tube d'échappement au-dessus du sol.....	35
Diamètre extérieur du tuyau d'échappement, en millimètres.....	50

Poids : 10 kilos environ.

Ce numéro d'appareil peut chauffer une pièce de 50 à 75 mètres cubes.

*Dépense de gaz environ 360 litres à l'heure*

<b>PRIX</b>	{ En Vert, Bleu céramique, Crème ou Marron.....
	{ En Bleu Sèvres.....

*Nos Cheminées sont brevetées et nos Modèles déposés*



SÉRIE CONSTRUITE EN GRÈS ET FAÏENCE



**Cheminée à Gaz "MARC" N° 3**

A dégagement des produits de combustion



Hauteur en centimètres.....	46
Largeur.....	38
Hauteur du foyer.....	22
Hauteur du dessous du tube d'échappement au-dessus du sol... 37	
Diamètre extérieur du tuyau d'échappement, en millimètres....	63

Poids : 12 kilos environ

Ce numéro d'appareil peut chauffer une pièce de 70 à 100 mètres cubes.

*Dépense de gaz environ 420 litres à l'heure.*

<b>PRIX</b> {	En Vert, Bleu céramique, Crème ou Marron.....
	En Bleu Sèvres .....

*Nos Cheminées sont brevetées et nos Modèles déposés*



## SÉRIE CONSTRUITE EN GRÈS ET FAÏENCE

### Cheminée à Gaz "MARC" N° 4

A dégagement des produits de combustion



Hauteur en centimètres.....	51
Largeur.....	50
Hauteur du foyer.....	22
Hauteur du dessous du tube d'échappement au dessus du sol.....	37
Diamètre extérieur du tuyau d'échappement, en millimètres.....	78

Poids : 17 kil. 500 environ.

Ce numéro d'appareil peut chauffer une pièce de 120 à 160 mètres cubes.

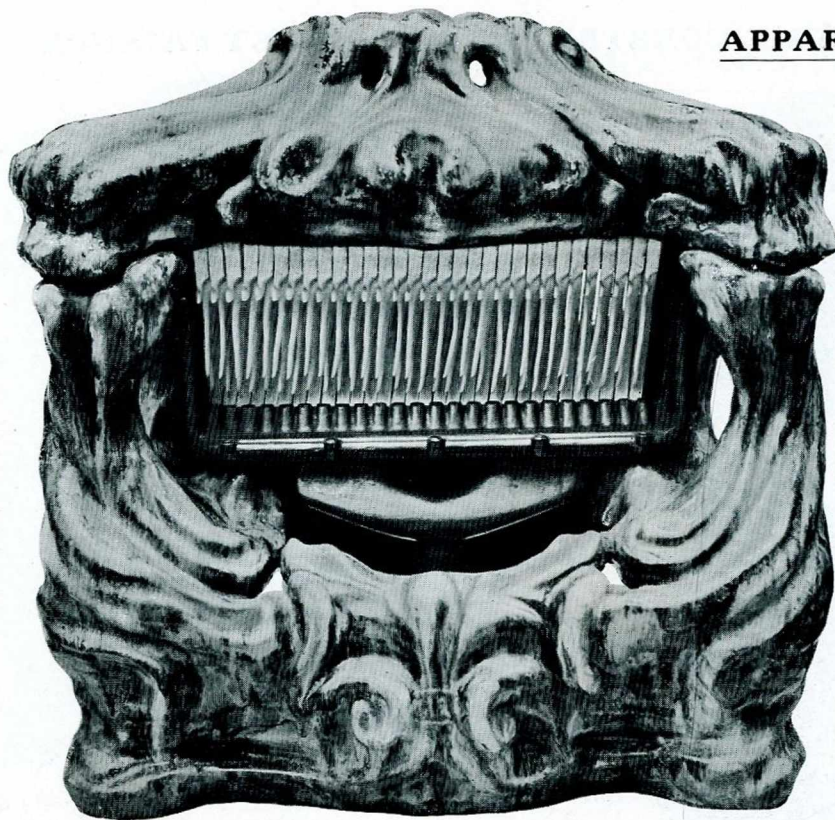
*Dépense de gaz environ 660 litres à l'heure*

#### **PRIX :**

En Vert, Bleu céramique, Crème ou Marron..

En Bleu Sèvres.....

*Nos Cheminées sont brevetées et nos Modèles déposés*



**APPAREIL A CHAUFFAGE INTENSIF  
EN FONTE ET GRÈS**

**Cheminée à Gaz N° 5**

à dégagement des produits de combustion



Hauteur en centimètres.....	70
Largeur .....	70
Hauteur du foyer .....	30
Hauteur du dessous du tube d'échappement au-dessus du sol.....	46
Diamètre extérieur du tube d'échappement en millimètres.....	80

Poids : 45 kilos environ.

Ce numéro d'appareil peut chauffer une pièce de 250 mètres cubes environ.

*Dépense de gaz environ 1000 litres à l'heure.*

**PRIX :**

Cette cheminée ne se fait qu'en Émail riche flammé, de nuance dominante : Vert, Marron ou Bleu.

*Nos Cheminées sont brevetées et nos Modèles déposés*

## Radiateur Type A construit entièrement en Fonte



Radiateur à gaz Type A

Hauteur en centimètres.....	41
Largeur.....	28
Hauteur du foyer.....	20
Hauteur du dessous du tube d'échappement au-dessus du sol.....	29½
Diamètre extérieur du tuyau d'échappement, en millimètres.....	47

Poids : 10 kilos environ.

Ce numéro d'appareil peut chauffer une pièce de 45 à 70 mètres cubes.

*Dépense de gaz environ 260 litres à l'heure.*

### PRIX :

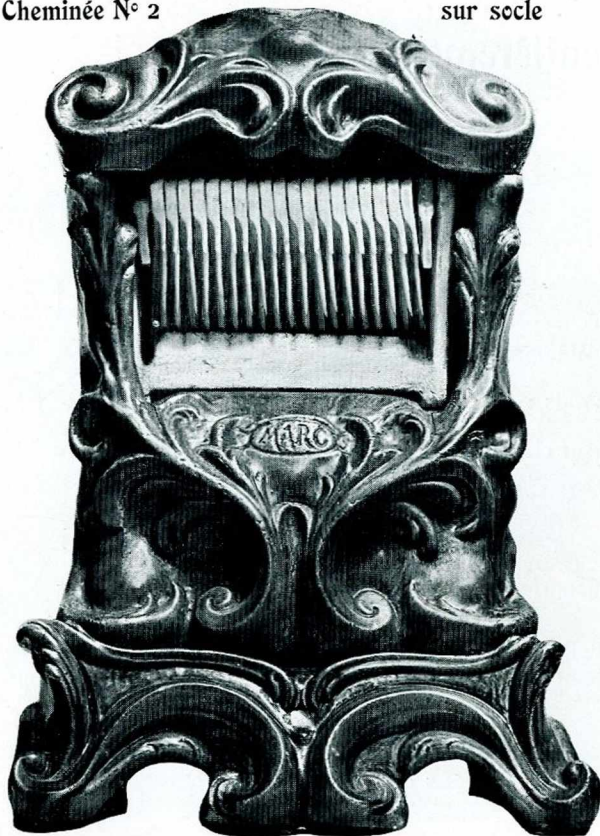
Avec poignée pour le transporter .....

Cet appareil est muni d'un porte-bouillotte et d'un tuyau d'échappement des gaz de combustion qui peut se condamner au besoin à l'aide d'un bouchon spécial que nous livrons sur demande.

*Nos Cheminées sont brevetées et nos Modèles déposés*

Cheminée N° 2

sur socle



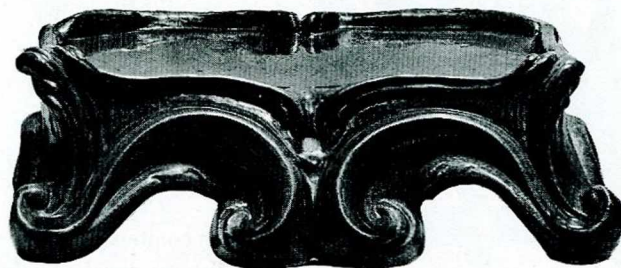
## Socles



Pour surélever les cheminées à gaz nous fabriquons des socles en céramique assortis aux couleurs des appareils.

### RIX :

- Pour N° 1 En Vert, Bleu céramique, Crème ou Marron.....
- Pour N° 1 En Bleu Sèvres.....
- Pour N° 2 En Vert. Bleu céramique, Crème ou Marron.....
- Pour N° 2 En Bleu Sèvres.....
- Pour N° 3 En Vert, Bleu céramique, Crème ou Marron.....
- Pour N° 3 En Bleu Sèvres.....
- Pour N° 4 En Vert, Bleu céramique, Crème ou Marron.....
- Pour N° 4 En Bleu Sèvres.....



Socle pour Cheminée N° 2

*Nos Cheminées sont brevetées et nos Modèles déposés*

# Pièces de Rechange

## Lamelles réfractaires pour N<sup>os</sup> 1, 2 et type A

Hauteur totale de la lamelle: 14 centimètres

**PRIX :**

## Lamelles réfractaires pour N<sup>os</sup> 3, 4 et 5

Hauteur totale de la lamelle: 17 centimètres

**PRIX :**

Ces lamelles qui se remplacent avec la plus grande facilité, sont inusables et résistent indéfiniment à l'action de la chaleur.



N<sup>os</sup> 1, 2 et type A



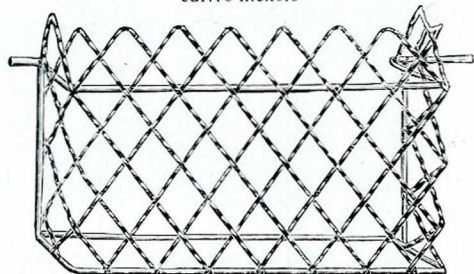
N<sup>os</sup> 3, 4 et 5

## Tarif des pièces de rechange

		A	N <sup>o</sup> 1	N <sup>o</sup> 2	N <sup>o</sup> 3	N <sup>o</sup> 4	N <sup>o</sup> 5
Intérieur	Brûleur céramique.....						
	Tringle.....						
	Lamelles, pièce.....						
Extérieur	Bunsen.....						
	Corps.....						
	Couvercle.....						
Dessus de couvercle porte-bouillotte..							
Corps bleu Sèvres .....							
Couvercle bleu Sèvres .....							
Dessus de couvercle de porte-bouillotte bleu Sèvres.....							
Intérieur complet.....							
Corps extérieur complet .....							
— — bleu Sèvres....							

## ACCESSOIRES

### GRILLES GARDE-FEU cuivre nickelé



Pour cheminées N° 1 et type A .....	—	—	N° 2 .....
—	—	—	N° 3 .....
—	—	—	N° 4 .....
—	—	—	N° 5 .....

### TUYAUX D'ÉVACUATION en cuivre

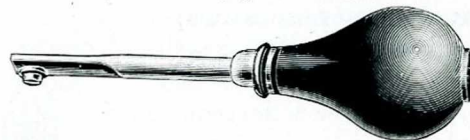


**PRIX :**

Pour cheminées Nos 1, 2 et type A .....	1 pied	2 pieds
— — N° 3 .....	0 <sup>m</sup> 33	0 <sup>m</sup> 66
— — N° 4 et 3 .....		

### SOUFFLEUR

pour le nettoyage des brûleurs



**PRIX :**

**Tube métallique souple**  
muni de ses embouts caoutchoutés

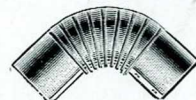
Le mètre .....

Ne se fait que par longueur de 1 m. et 1 m. 50

**Tube caoutchouc spécial pour le Gaz**

Le mètre .....

### COUDES EN CUIVRE PLISSÉ



Pour cheminées..... Nos 1, 2 et type A    N° 3    N° 4 et 5

**PRIX .....**

Nous faisons nos tuyaux d'évacuation et nos coudes, en cuivre; ce métal résistant mieux que la tôle à l'action oxydante des produits de combustion du gaz.

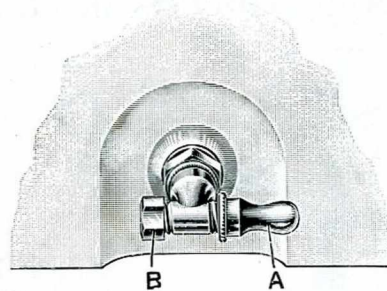
## Notice sur le fonctionnement des Appareils

La Cheminée N° 1 se fait avec ou sans dégagement. L'appareil type A est fourni avec un bouchon qui permet d'obturer l'orifice de dégagement. Tous les autres types de cheminées sont toujours munis d'un orifice de dégagement des gaz de combustion.

Dans le cas de chauffage continu, il est préférable d'évacuer les produits de combustion.

Nos appareils sont toujours livrés avec notice détaillée pour la mise en marche.

**Arrivée du Gaz.** — Se fait derrière l'appareil. Il est des plus facile de la mettre à droite ou à gauche suivant la place du tuyau d'alimentation. Cette arrivée a en effet la forme d'un T suivant le croquis ci-contre, et la tétine A se visse à volonté à la place du bouchon B qui vient prendre sa place, changeant ainsi le côté de l'alimentation.



## Lamelles réfractaires

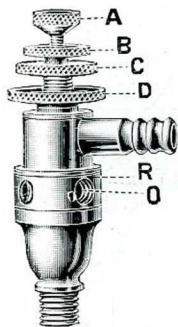
Elles résistent indéfiniment à l'action de la chaleur, ne peuvent être cassées que par un choc et se remplacent instantanément avec la plus grande facilité.

## Entretien des Cheminées à Gaz

Les appareils en céramique s'entretiennent avec la plus grande facilité dans un parfait état de propreté, grâce à la disposition spéciale de notre brûleur, on le nettoie sans avoir à faire aucun démontage, si à la longue des poussières ont encrassé l'intérieur du brûleur il suffit pour le nettoyer de se servir de notre souffleur spécial; son usage est des plus simple : on introduit le petit ajutage qui se trouve à l'extrémité du souffleur dans chaque trou du brûleur en exécutant chaque fois une forte pression sur la poire en caoutchouc. Toutes les poussières sont ainsi chassées par l'orifice du bas du brûleur.



## Appareils destinés à fonctionner avec des gaz autres que le gaz d'éclairage



Mélangeur.

Tous nos appareils peuvent être munis sur demande d'un dispositif spécial leur permettant de fonctionner avec les gaz d'air, gaz d'essence, gaz pauvre, moyennant un supplément de :

Pour le Type A et N° 1.. . . . .	—	N° 2.. . . . .
	--	N° 3.. . . . .
	—	N° 4.. . . . .

En plus d'un dispositif particulier de brûleur ils possèdent un mélangeur qui permet de se servir de gaz de composition très différente.

Ne pas oublier, en passant la commande d'indiquer si l'appareil doit fonctionner au gaz d'air, au gaz d'essence ou au gaz pauvre.

## Commandes et Conditions de Vente

Ne pas oublier d'indiquer la couleur de l'appareil que l'on désire, en même temps que l'on indique le numéro.

Nos clients n'ayant pas de comptes ouverts dans notre maison, sont priés d'envoyer le montant de leur commande avec leur ordre afin d'éviter tout retard.

Nos marchandises sont entendues prises et payables à \_\_\_\_\_, emballage en sus, facturé suivant débours; elles voyagent aux frais, risques et périls du destinataire qui doit exercer son recours contre le transporteur qui les reçoit et les accepte en bon état.

Nos traites tirées sur nos Clients ne font pas dérogation au mode de paiement et de livraison.



Marque déposée